

**NORMY OCHRONY DZIECI I MŁODZIEŻY  
ORAZ BEZRADNYCH DOROSŁYCH  
W ZGROMADZENIU CÓREK MATKI BOŻEJ BOLESNEJ  
(SIÓSTR SERAFITEK)**

Grafika na okładce: Wojciech Dzienniak



## ZGROMADZENIE CÓREK MATKI BOŻEJ BOLESNEJ (SIOSTRY SERAFITKI)

30-106 Kraków, ul. Łowiecka 3, tel. 12/424 92 00;  
e-mail: serafgen@pro.onet.pl

Kraków, 18.04.2026 r.

L.dz. 133/2026

### **Dekret Przełożonej Generalnej Zgromadzenia Córek Matki Bożej Bolesnej (Sióstr Serafitek)**

w sprawie zatwierdzenia  
„Norm ochrony dzieci i młodzieży oraz osób bezradnych”

Kierując się troską o dobro dzieci i młodzieży oraz osób bezradnych, a także mając na uwadze odpowiedzialność moralną, prawną i duszpasterską Zgromadzenia Córek Matki Bożej Bolesnej (Sióstr Serafitek), działając w duchu Ewangelii oraz w zgodzie z obowiązującymi przepisami prawa kościelnego i cywilnego, niniejszym zatwierdzam dokument „Normy ochrony dzieci i młodzieży oraz osób bezradnych w Zgromadzeniu Córek Matki Bożej Bolesnej (Sióstr Serafitek)”.

Normy te mają na celu zapewnienie bezpiecznego środowiska wychowawczego, opiekuńczego i duszpasterskiego, w którym godność każdej osoby jest w pełni respektowana, a wszelkie formy przemocy, nadużyć i zaniedbań są stanowczo eliminowane.

Zobowiązuję wszystkie członkinie Zgromadzenia, a także osoby świeckie zatrudnione lub współpracujące ze Zgromadzeniem, do zapoznania się z treścią Norm oraz do ich wiernego przestrzegania. Odpowiedzialność za ich wdrożenie i stosowanie w poszczególnych wspólnotach i dziełach Zgromadzenia ponoszą przełożone lokalne oraz osoby kierujące placówkami.

Normy wchodzi w życie z dniem 20.04.2026 r. i obowiązują we wszystkich dziełach prowadzonych przez Zgromadzenie. Niniejszy dekret należy podać do wiadomości wszystkim zainteresowanym oraz przechowywać w dokumentacji Zgromadzenia.

W trosce o dobro powierzonych nam osób oraz w duchu odpowiedzialności za misję Zgromadzenia zachęcam do rzetelnego i konsekwentnego stosowania przyjętych Norm.



*sm. Justyna Barbara Wydra*  
/m. Justyna Barbara Wydra/  
przełożona generalna

## SPIS TREŚCI

Dekret Przełożonej Generalnej Zgromadzenia Córek Matki Bożej Bolesnej (Sióstr Serafitek)...	3
Preambuła.....	5
Objaśnienia terminów używanych w dokumencie .....	6
I. Stworzenie i zachowanie bezpiecznego środowiska w Zgromadzeniu Córek Matki Bożej Bolesnej (Sióstr Serafitek) .....	8
II. Weryfikacja, delegowanie i edukacja osób pracujących z dziećmi i młodzieżą oraz osobami prawnie z nimi zrównanymi.....	9
1. Weryfikacja.....	10
2. Szkolenia.....	11
III. Sposób reagowania na oskarżenia lub niewłaściwe zachowania.' .....	11
1. Zasady dotyczące postępowania w sytuacji niewłaściwego zachowania.....	11
2. Zasady dotyczące postępowania w sytuacji wystąpienia krzywdy lub jej podejrzenia.....	12
2.1. Wykorzystanie seksualne dziecka poniżej 15. roku życia.....	12
2.2. Wykorzystanie seksualne dziecka powyżej 15. roku życia.....	13
2.3. Wykorzystanie seksualne rówieśnicze.....	13
2.4. Inne formy nadużyć.....	14
2.4.1. Przemoc duchowa.....	14
2.4.2. Nadużycie władzy.....	15
3. Szczegółowe zasady interwencji w sytuacji wystąpienia krzywd.....	15
IV. Zapewnienie wsparcia osobom skrzywdzonym.....	17
V. Sposób postępowania z oskarżonymi o wykorzystanie seksualne.....	18
1. W trakcie trwania dochodzenia.....	19
2. Po zakończeniu dochodzenia.....	19
VI. Wspólna praca w dziele ochrony dzieci i młodzieży oraz bezbronnych dorosłych .....	20
1. Dzieła prowadzone przez Zgromadzenie.....	20
2. Duszpasterstwo prowadzone przez Zgromadzenie.....	20
3. Domy zakonne Sióstr Serafitek.....	21
VII. Edukacja dzieci i młodzieży oraz bezbronnych dorosłych o ochronie własnych granic.....	21
VIII. Szkolenia i stałe wsparcie dla osób zajmujących się profilaktyką, towarzyszeniem skrzywdzonym oraz dla delegatów ds. ochrony dzieci i młodzieży w Zgromadzeniu Córek Matki Bożej Bolesnej (Sióstr Serafitek) .....	22
IX. Zapewnienie jakości w zakresie prewencji i ciągłości.....	23
Załączniki.....	24
Ważne kontakty i instytucje świadczące pomoc .....	40

## PREAMBUŁA

Zgromadzenie Córek Matki Bożej Bolesnej (Siostry Serafitki) posłane jest przede wszystkim do posługi „najmniejszym”. Zgodnie ze słowami Jezusa: „*Wszystko, co czyniliście jednemu z braci Moich najmniejszych, Mnieście uczynili*” (Mt 25,40), Ojciec Honorat Koźmiński nakreślił cel naszych siostrzanych działań. „*Główną ustawą i jakby zasadą Córek Bolesci Matki Bożej jest to, że się poświęcają na usługę dzieci i ubogich, uważając ich zawsze i we wszystkim za rzeczywistych swoich panów, a siebie za prawdziwe ich sługi, służąc w nich Chrystusowi*” (Konstytucje Zgromadzenia).

W podejmowanych przez nas działaniach związanych z duszpasterstwem dzieci i młodzieży kierujemy się obowiązującym prawem państwowym, kanonicznym, wytycznymi Kościoła Katolickiego oraz prawem własnym naszego Zgromadzenia:

- Ustawa z dnia 28 lipca 2023 r. o zmianie ustawy – Kodeks rodzinny i opiekuńczy oraz niektórych innych ustaw (Dz.U.2023 poz.1606);
- Ustawa z dnia 13 maja 2016 r. o przeciwdziałaniu zagrożeniom przestępczością na tle seksualnym (Dz.U.2016 poz. 862, z późn. zm.);
- Ustawa z dnia 29 lipca 2005 r. o przeciwdziałaniu przemocy domowej (Dz.U.2005 nr 180 poz. 1493, z późn.zm.);
- Papież Franciszek: List Apostolski *Motu Proprio* VELM, 9.05.2023 r.;
- Dokument KEP: Prewencja nadużyć seksualnych wobec dzieci i młodzieży i osób niepełnosprawnych w pracy duszpasterskiej i wychowawczej Kościoła w Polsce, 2014;
- Dokument KEP: Wytyczne dotyczące wstępnego dochodzenia kanonicznego w przypadku oskarżeń duchownych o czyny przeciwko szóstemu przykazaniu Dekalogu z osobą niepełnoletnią poniżej osiemnastego roku życia, 2019 r.;
- Uniwersalne wskazania do wytycznych (UNIVERSAL GUIDELINES FRAMEWORK), 2024 r., (zatwierdzony tekst roboczy);
- Konstytucje i Dyrektorium Zgromadzenia Córek Matki Bożej Bolesnej (Sióstr Serafitek) 1987.

Wszyscy mający kontakt z małoletnimi w naszych domach i dziełach są zobowiązani do bycia uważnymi na każdy sygnał mówiący o potrzebie wsparcia, pomocy oraz do adekwatnych reakcji na zaistniałe sytuacje krzywdzenia.

## OBJAŚNIENIA TERMINÓW UŻYWANYCH W DOKUMENCIE

Na potrzeby tego dokumentu zostało doprecyzowane znaczenie poniższych pojęć:

**Zgromadzenie** – Zgromadzenie Córek Matki Bożej Bolesnej, potoczna nazwa Siostry Serafitki, z siedzibą domu generalnego w Krakowie przy ul. Łowieckiej 3;

**dzieła Zgromadzenia** – instytucje prowadzone i zarządzane przez Zgromadzenie: przedszkola, domy pomocy społecznej, ośrodki rewalidacyjno-edukacyjne, zakłady opiekuńczo-lecznicze, świetlice środowiskowe;

**duszpasterstwo Zgromadzenia** – formy działań ewangelizacyjno-duszpasterskich poza parafialnych podejmowanych w naszych domach zakonnych (duszpasterstwo powołaniowe, wolontariat, grupy franciszkańskie, dni skupienia, rekolekcje);

**dom zakonny** – siedziba wspólnoty zakonnej liczącej nie mniej niż trzy siostry;

**przełożona** – siostra mianowana przez przełożoną generalną z radą na wniosek przełożonej prowincjalnej z radą, do zarządzania domem zakonnym, w którym zamieszkuje wspólnota Sióstr Serafitek;

**pracownik** – osoba zatrudniona w dziełach prowadzonych przez Zgromadzenie Sióstr Serafitek na podstawie umowy o pracę lub umowy cywilnoprawnej;

**wolontariusz, praktykant, stażysta** – osoby realizujące zadania określone stosownym porozumieniem/umową w dziełach lub duszpasterstwie Zgromadzenia;

**dziecko** – każda osoba poniżej 18. roku życia;

**rodzice** – rodzice dzieci będących pod opieką sióstr. Należy przez to rozumieć także prawnych opiekunów oraz osoby (podmioty) sprawujące nad nimi pieczę zastępczą;

**osoba odpowiedzialna za politykę ochrony wdrażająca standardy ochrony dzieci** – wyznaczona osoba sprawująca nadzór nad prawidłowym stosowaniem standardów ochrony dzieci oraz ich aktualności;

**osoba zaufania** – osoba bezpieczna dla dziecka, z którą rozmawia o swojej sytuacji i darzy ją zaufaniem. Może nią być siostra serafitka, pracownik lub wolontariusz wybrany przez dziecko lub osobę zależną;

**osoba odpowiedzialna za ochronę dziecka** – wyznaczona osoba odpowiedzialna za przyjmowanie zgłoszeń dotyczących zagrożenia dobra dziecka lub jego krzywdy i podejmowanie interwencji. W przypadku nieobecności inna osoba wskazana do zastępstwa na tym stanowisku;

**osoba dorosła bezradna** – zgodnie z art. 1 ust. 2 lit. B Vos Estis Lux Mundi – każda osoba znajdująca się w stanie niepełnosprawności fizycznej lub psychicznej albo pozbawiona wolności osobistej, która ogranicza ich zdolność rozumienia, chęci lub przeciwstawienia się przestępstwu w inny sposób;

**przemoc** – jednorazowe albo powtarzające się umyślne działanie lub zaniechanie, wykorzystujące przewagę fizyczną, psychiczną lub ekonomiczną, naruszające prawa lub dobra osobiste osoby doznającej przemocy, w szczególności: narażające tę osobę na niebezpieczeństwo utraty życia, zdrowia lub mienia, naruszające jej godność, nietykalność cielesną lub wolność, w tym seksualną, powodujące szkody na jej zdrowiu fizycznym lub psychicznym, wywołujące u tej osoby cierpienie lub krzywdę, naruszające prywatność tej osoby lub wzbudzające u niej poczucie zagrożenia, poniżenia lub udręczenia, w tym podejmowane za pomocą środków komunikacji elektronicznej;

**krzywdzenie dziecka** – każde zamierzone i niezamierzone działanie lub zaniechanie działania jednostki, instytucji lub społeczeństwa jako całości i każdy rezultat takiego działania lub bezczynności, które naruszają równe prawa i swobody dzieci i/lub zakłócają ich optymalny rozwój;

**przestępstwo na szkodę dziecka** – wszystkie przestępstwa, jakie mogą być popełnione przeciwko osobom dorosłym i dzieciom, a dodatkowo przestępstwa, które mogą być popełnione wyłącznie przeciwko dzieciom (np. wykorzystanie seksualne z art. 200 kodeksu karnego);

**przemoc fizyczna** – to przemoc, w wyniku której dziecko doznaje faktycznej fizycznej krzywdy lub jest nią potencjalnie zagrożone. Krzywda ta następuje w wyniku działania bądź zaniechania działania ze strony rodzica bądź innej osoby odpowiedzialnej za dziecko. Może być czynnością powtarzalną lub jednorazową. To bicie, szarpanie, popychanie, rzucanie przedmiotami, kopanie dziecka, potrząsanie nim lub rzucanie, drapanie, szczypanie, gryzienie, ciągnięcie za włosy/uszy, zmuszanie do przebywania w niewygodnej pozycji, przypalanie lub zmuszanie do zjedzenia/ połknięcia czegoś;

**przemoc psychiczna (emocjonalna)** – wszelkiego rodzaju niszczące działania wykorzystujące świadome wpływanie jednej osoby na drugą zwłaszcza poprzez posiadaną władzę, czy uzyskaną kontrolę w zaistniałej zależności;

**przemoc psychiczna (emocjonalna) wobec dziecka** – przewlekła, нефizyczna, szkodliwa interakcja pomiędzy dzieckiem a opiekunem, obejmująca zarówno działania, jak i zaniechania. Zaliczamy do niej m.in. niedostępność emocjonalną, ignorowanie potrzeb emocjonalnych dziecka, relację z dzieckiem opartą na wrogości, obwinianie, oczernianie, odrzucanie, upokarzanie, straszenie, przypisywanie negatywnych cech dziecku, nieodpowiednie rozwojowo lub niekonsekwentne interakcje z dzieckiem, niedostrzeganie lub nieuznawanie indywidualności dziecka i granic psychicznych pomiędzy rodzicem/opiekunem a dzieckiem. Przemocą jest także nieodpowiednia socjalizacja, demoralizacja, a także sytuacja, gdy dziecko jest świadkiem przemocy;

**cyberprzemoc** – wszelka przemoc z użyciem technologii informacyjnych i komunikacyjnych – komunikatorów, czatów, stron internetowych, mediów społecznościowych, blogów, SMS-ów, MMS-sów. Może mieć formę wulgarnych wiadomości, obraźliwych komentarzy (*hejt, trolling*), rozpowszechniania zdjęć ukazujących osobę w niekorzystnym świetle, zastraszania, śledzenia (*cyberstalking*), ujawniania tajemnic (*outing*) itp.;

**przemoc rówieśnicza między małoletnimi** – zjawisko polegające na agresywnym i celowym dręczeniu, nękanii czy prześladowaniu jednego lub kilku rówieśników w celu wywarcia na nich presji lub zadawania cierpienia. Może ona przybierać różne formy: fizyczna (uderzenie, pobicie, szarpanie, rzucanie przedmiotami); werbalna (wyzwiska, dogadywanie, ośmieszanie, oczernianie, grożenie); elektroniczna (wysyłanie złośliwych i obraźliwych wiadomości, publikowanie ubliżających wpisów w Internecie lub ośmieszających materiałów video); relacyjna (wykluczanie z grupy, ignorowanie, negatywne nastawianie innych); materialna (kradzieże i różne wymuszenia, niszczenie rzeczy osobistych); seksualna – fizyczna i werbalna (wulgarnie określenia płci lub części ciała, niepożądany dotyk intymnych części ciała, seksualne aluzje i gesty, ściąganie komuś części ubrań, uporczywe przyglądanie się, robienie niechcianych zdjęć, obnażanie się, napastowanie i wymuszanie czynności seksualnych);

**zaniedbywanie** – niezaspokojenie podstawowych potrzeb biologicznych i psychicznych drugiego człowieka. Odnosi się do dzieci, osób starszych czy osób z niepełnosprawnością lub chorych, których stan wymaga opieki ze strony domowników lub innych osób odpowiedzialnych. Polega m.in. na braku zainteresowania potrzebami innej osoby, świadomym ich ignorowaniu, pozbawianiu środków na utrzymanie, jedzenia, ubrania czy schronienia. Do zaniedbywania dziecka dochodzi w jego relacji z osobą, która jest zobowiązana do opieki, wychowania, troski i ochrony dziecka;

**przemoc seksualna** – naruszanie intymności, zmuszanie osoby do aktywności seksualnej (obcowania płciowego lub innej czynności seksualnej) wbrew jej woli, kontynuowanie aktywności seksualnej, gdy osoba się temu sprzeciwia bądź nie jest w pełni świadoma, bez pytania o jej zgodę lub gdy na skutek zaistniałych warunków obawia się odmówić. Może być przemocą z kontaktem fizycznym (np. dotykanie intymnych części ciała, stosunek seksualny) lub bez kontaktu fizycznego (np. ekshibicjonizm, podglądanie, werbalna przemoc seksualna);

**wykorzystanie seksualne dziecka** – włączanie dziecka w aktywność seksualną, której nie jest w stanie ono w pełni zrozumieć i udzielić na nią świadomej zgody i/lub która jest niezgodna z normami prawnymi lub obyczajowymi danego społeczeństwa. Z wykorzystaniem seksualnym mamy do czynienia, gdy taka aktywność wystąpi pomiędzy dzieckiem a dorosłym lub dzieckiem a innym dzieckiem, jeżeli te osoby ze względu na wiek bądź stopień rozwoju pozostają w relacji opieki, zależności, władzy;

**nadużycie władzy** – decyzja lub działanie, które nie ma uzasadnienia a jest narzucone bez możliwości jakiegokolwiek sprzeciwu. Decyzje te wpływają na zewnętrzną wolność osób mających asymetryczną relację z decydującymi. Nadużycie władzy jest powiązane z przemocą psychiczną, w której wywiera się presję na osobę w celu sprawowania nad nią władzy i podporządkowania jej swojej woli. Istotą w tej formie krzywdzenia jest naruszenie godności osobistej;

**przemoc duchowa** – manipulacja wykorzystująca wewnętrzną sferę człowieka (religijność, wiarę, moralność) do tego, by generować poczucie winy, strachu, zależności, a tym samym wpływać na wolę danej jednostki. Stanowi to zatem także ułatwienie podporządkowania osoby władzom;

**delegat biskupa/wyższego przełożonego ds. ochrony dzieci** – osoba wyznaczona przez właściwego przełożonego w danej diecezji lub kongregacji zakonnej do przyjmowania zgłoszeń i dokonania wstępnego rozeznania w sprawie domniemanego wykorzystania seksualnego;

**rejestr interwencji** – dokumentacja zawierająca rejestr ujawnionych lub zgłoszonych incydentów lub zdarzeń zagrażających dobru dziecka, uwzględniający informacje o zgłoszeniu ze wskazaniem osoby zgłaszającej, osoby podejrzewanej o krzywdzenie (opiekun, członek personelu, inne dziecko, inna osoba), rodzaju podjętej interwencji (zawiadomienie o możliwości popełnienia przestępstwa, wnioski o wgląd w sytuację rodziny, wszczęcie procedury „Niebieskiej Karty”), daty interwencji oraz dokumenty wytworzone podczas interwencji (m.in. notatki służbowe, karty interwencji, kopie zawiadomień/wniosków wysyłanych do właściwych służb).

## **Rozdział I**

### **STWORZENIE I ZACHOWANIE BEZPIECZNEGO ŚRODOWISKA W ZGROMADZENIU CÓREK MATKI BOŻEJ BOLESNEJ (SIÓSTR SERAFITEK)**

Jako Zgromadzenie Córek Matki Bożej Bolesnej (Siostry Serafitki) podejmujemy posługę wśród dzieci, młodzieży oraz bezradnych dorosłych. Prowadzimy przedszkola, świetlice środowiskowe, ośrodki rewalidacyjno-edukacyjne, domy pomocy społecznej dla dzieci i młodzieży z niepełnosprawnością intelektualną i fizyczną oraz zakłady opiekuńczo–lecnicze dla dorosłych. Dla wielu sióstr miejscem posługi są szkoły, parafie, szpitale, a także nasze domy, w których prowadzone jest duszpasterstwo dzieci i młodzieży poprzez organizowanie zajęć związanych z wolontariatem, dni skupienia czy też rekolekcji. W swojej działalności we wspólnotach i poza nimi siostry są zobowiązane do tworzenia bezpiecznych relacji z małoletnimi. W związku z tym:

1. Znany jest kodeks, przyjęty w Zgromadzeniu, dotyczący bezpiecznych relacji między dorosłym a małoletnim oraz między małoletnimi przebywającymi pod opieką sióstr lub na terenie ich domów. W kontaktach z dziećmi i bezbronnymi dorosłymi zachowane są podstawowe zasady szacunku i właściwe sposoby komunikacji.
2. W każdym z prowadzonych przez nas podmiotów, gdzie znajdują się dzieci, młodzież i zależne osoby dorosłe (domy pomocy społecznej, zakłady opiekuńczo-lecznicze; ośrodki rewalidacyjno-edukacyjne, świetlice środowiskowe, przedszkola, domy rekolekcyjne) opracowane zostały standardy ochrony, z którymi zostali zapoznani pracownicy danych placówek oraz przebywający w nich podopieczni i ich opiekunowie.

3. Siostry pracujące poza domami i dziełami prowadzonymi przez Zgromadzenie postępują zgodnie z wprowadzoną tam polityką ochrony małoletnich.
4. Przełożona generalna wyznacza spośród sióstr odpowiednio do tego przygotowanych delegatkę do spraw ochrony dzieci i młodzieży oraz delegatkę do spraw prewencji. W Zgromadzeniu jest także siostra, która jest przygotowana do towarzyszenia osobom skrzywdzonym w Kościele.
5. Siostry z każdego domu zakonnego mają wiedzę o tym, kto w danej diecezji, na której terenie posługuje dana wspólnota sióstr, jest delegatem ds. ochrony dzieci i młodzieży, kto duszpasterzem osób skrzywdzonych, kto osobą zaufania; mają dostęp do kontaktu z Biurem Delegata KEP, Centrum Ochrony Dziecka w Krakowie, Fundacją św. Józefa KEP, telefonem zaufania „Siostry dla skrzywdzonych” oraz telefonem zaufania „Zranieni w Kościele”.
6. W przedszkolach, świetlicach, zakładach opiekuńczych czy domach pomocy społecznej przestrzeń pomocowa jest poszerzona o kontakt z poradniami psychologiczno-pedagogicznymi, Miejskimi lub Gminnymi Ośrodkami Pomocy Społecznej i innymi podmiotami służącymi dobru małoletniego.

## **Rozdział II**

### **WERYFIKACJA, DELEGOWANIE I EDUKACJA OSÓB PRACUJĄCYCH Z DZIEĆMI I MŁODZIEŻĄ ORAZ OSOBAMI PRAWNIE Z NIMI ZRÓWNANYMI**

Odpowiedzialność za tworzenie i utrzymanie bezpiecznego środowiska w różnorodnych formach pracy i duszpasterstwa wśród dzieci, młodzieży i osób bezradnych/pozostających w stosunku zależności, spoczywa na przełożonej generalnej oraz przełożonych prowincjalnych. One to, wraz ze swoimi radami, powołują delegatki, siostry odpowiedzialne za prewencję, towarzyszące osobom zranionym; zatwierdzają wybór przełożonych wspólnot oraz pełniących posługę kierowniczą w dziełach prowadzonych przez Zgromadzenie; powołują siostry odpowiedzialne za formację kandydatek do Zgromadzenia; kierują konkretne siostry do pełnienia różnych posług, także tych, które cechują się bezpośrednim kontaktem z dziećmi, młodzieżą i dorosłymi pozostającymi w zależności. Każdy więc zatwierdzony wybór, aby był gwarancją bezpieczeństwa, ma być odpowiednio monitorowany, a zgłaszane nieprawidłowości badane skrupulatnie, w poczuciu wzajemnego szacunku, zaufania i transparentności.

## 1. Weryfikacja

W celu zapewnienia bezpiecznego środowiska w domach zakonnych i dziełach prowadzonych przez Siostry Serafinki osoby odpowiedzialne zwracają szczególną uwagę na proces weryfikacji wszystkich pracowników i innych osób dopuszczanych do jakiegokolwiek działalności z dziećmi i dorosłymi bezbronnymi, związanymi z wychowaniem, edukacją, wypoczynkiem, leczeniem, świadczeniem porad psychologicznych, rozwojem duchowym, uprawianiem sportu lub realizacją innych zainteresowań przez małoletnich. Stosowane są przy tym obowiązujące przepisy prawa państwowego i zalecenia Wytycznych Kościoła Katolickiego oraz podejmowane są m.in. następujące kroki:

1. Sprawdzenie, czy osoba nie figuruje w Rejestrze Sprawców Przepiępstw na tle Seksualnym (w Rejestrze z dostępem ograniczonym oraz Rejestrze osób, w stosunku do których Państwowa Komisja do spraw przeciwdziałania wykorzystaniu seksualnemu małoletnich poniżej lat 15 wydała postanowienie o wpisie w Rejestrze).
2. Wymaganie przedstawienia informacji z Krajowego Rejestru Karnego w zakresie przestępstw określonych w rozdziale XIX i XXV Kodeksu karnego, w art.189a i art. 207 Kodeksu karnego oraz w ustawie z dnia 29 lipca 2005 r. o przeciwdziałaniu narkomanii; a w przypadku pracowników pedagogicznych zatrudnianych zgodnie z Kartą Nauczyciela przedstawienie informacji z Krajowego Rejestru Karnego, że osoba nie była skazana prawomocnym wyrokiem za umyślne przestępstwo lub umyślne przestępstwo skarbowe.
3. W wypadku, gdy osoba zatrudniana posiada obywatelstwo inne niż polskie lub w ciągu ostatnich lat zamieszkiwała w innym kraju niż Polska, wymaganie odpowiedniej informacji z rejestrów karnych tych państw.
4. W przypadku zatrudniania pracowników pedagogicznych na zasadach Karty Nauczyciela – sprawdzenie przez dyrektora danej instytucji, czy dana osoba nie znajduje się w Centralnym Rejestrze Orzeczeń Dyscyplinarnych.
5. Podpisanie oświadczenia o przestrzeganiu zasad obowiązujących w danym dziele prowadzonym przez Zgromadzenie.

Dokładny opis weryfikacji znajduje się w Standardach każdej instytucji, w której przebywają dzieci i młodzież, a którą prowadzi Zgromadzenie Sióstr Serafitek.

## **2. Szkolenia**

Każda siostra zna zasady ochrony dzieci i młodzieży obowiązujące w Zgromadzeniu Sióstr Serafitek. Każda z nich, która w swojej pracy ma jakikolwiek kontakt z małoletnimi lub z osobami bezradnymi, zostaje przeszkolona w zakresie ochrony. Szkolenia obejmują tematy:

1. Rozpoznawanie oznak przemocy, objawów krzywdzenia małoletniego czy dorosłego bezbronniego, w tym wykorzystania seksualnego.
2. Sposób rozmawiania z małoletnim na temat krzywdy.
3. Komunikacja z opiekunami.
4. Bezpieczne zasady kontaktu z podopiecznymi.
5. Kodeks zachowań obowiązujący w działalności sióstr.
6. Procedury w Zgromadzeniu Sióstr Serafitek i dziełach przez nie prowadzonych.

### **Rozdział III**

#### **SPOSÓB REAGOWANIA NA OSKARŻENIA LUB NIEWŁAŚCIWE ZACHOWANIA**

Odpowiednia reakcja na oskarżenia lub niewłaściwe zachowania jest drogą do zatrzymania zachowań, które mogłyby doprowadzić do krzywdzenia małoletniego, osoby dorosłej w sytuacji bezradności czy osoby pozostającej w zależności. Nad tą sferą działań czuwa przełożona generalna oraz przełożone prowincjalne przy wsparciu przełożonych lokalnych. Pomagają im siostry delegatki ds. ochrony dzieci i młodzieży oraz ds. prewencji.

#### **1. Zasady dotyczące postępowania w sytuacji niewłaściwego zachowania**

W przypadku niewłaściwych zachowań (nie mających znamion przestępstwa) wobec dziecka lub osoby bezradnej (np. krzyk, niestosowne komentarze), należy najpierw zadbać o bezpieczeństwo podopiecznego a potem przeprowadzić rozmowę dyscyplinującą z osobą stosującą takie formy działania. W czasie rozmowy wyjaśnić niestosowność takich zachowań i zobowiązać ją do respektowania zasad obowiązujących w danym dziele/duszpasterstwie/wspólnocie. Gdyby niewłaściwe zachowania z jej strony się powtórzyły należy zrezygnować ze współpracy z taką osobą dla dobra dzieci/młodzieży/bezbronych dorosłych. Jeżeli taką osobą jest siostra serafitka bądź duszpasterz pełniący posługę wobec małoletnich i osób bezradnych należy dodatkowo powiadomić ich przełożonych. Bardzo ważna jest wrażliwość całego zespołu/wspólnoty, pomaga ona w szybkim reagowaniu zanim dojdzie do krzywdzenia.

Jeśli do niewłaściwych zachowań dochodzi ze strony rówieśników, należy przede wszystkim zadbać o bezpieczeństwo dziecka krzywdzonego, odseparować je od osoby krzywdzącej. Z osobą krzywdzącą należy odbyć stosowną rozmowę, wyjaśnić jej niewłaściwe zachowanie i zobowiązać do przestrzegania zasad obowiązujących. Należy skontaktować się z rodzicami dziecka przejawiającymi niewłaściwe zachowania i wyjaśnić sytuację.

## **2. Zasady dotyczące postępowania w sytuacji wystąpienia krzywdy lub jej podejrzenia**

Doświadczenie różnych form przemocy niesie za sobą poważne konsekwencje dla zdrowia psychicznego, fizycznego i duchowego skrzywdzonej osoby. Dlatego tak ważna jest nie tylko umiejętność rozpoznawania krzywdy, ale i szybka oraz adekwatna na nią reakcja. Każdy dorosły pracujący z dziećmi powinien być świadomy tego, czym jest krzywda, jakie są symptomy doświadczania przemocy, w tym przemocy seksualnej oraz jakie skutki wywołuje to doświadczenie w życiu osoby skrzywdzonej. Każda siostra serafitka oraz inne osoby dorosłe zaproszone do posługi w naszych dziełach/duszpasterstwach, w których przebywają osoby małoletnie i osoby bezbronne dorosłe, powinny znać przepisy prawa państwowego i kościelnego dotyczące ich ochrony.

### **2.1. Wykorzystanie seksualne dziecka poniżej 15. roku życia**

Dziecko, które nie ukończyło 15. roku życia, nie ma zdolności prawnej do wyrażenia zgody na aktywność seksualną. Obcowanie seksualne z taką osobą i inne czynności seksualne, a nawet namawianie do nich są zakazane, niezależnie od tego, czy dziecko było zmuszone, czy dobrowolnie się na tę czynność zgodziło (zob. art. 200 kodeksu karnego). Kto obcuje płciowo z małoletnim poniżej lat 15 lub dopuszcza się wobec takiej osoby innej czynności seksualnej lub doprowadza ją do poddania się takim czynnościom albo do ich wykonania, prezentuje treści pornograficzne lub udostępnia mu przedmioty mające taki charakter albo rozpowszechnia treści pornograficzne w sposób umożliwiający takiemu małoletniemu zapoznanie się z nimi lub też kto w celu swojego zaspokojenia seksualnego lub zaspokojenia seksualnego innej osoby prezentuje małoletniemu poniżej lat 15 wykonanie czynności seksualnej, kto prowadzi reklamę lub promocję działalności polegającej na rozpowszechnianiu treści pornograficznych w sposób umożliwiający zapoznanie się z nimi małoletniemu poniżej lat 15, podlega karze, zgodnie z art. 200 §1 i nast. kodeksu karnego.

Dodatkowo podlega karze kto w celu popełnienia przestępstwa określonego w art. 197 § 4 lub w art. 200, jak również produkowania lub utrwalania treści pornograficznych, za pośrednictwem systemu teleinformatycznego lub sieci telekomunikacyjnej nawiązuje kontakt

z małoletnim poniżej lat 15, zмирzając, za pomocą wprowadzenia go w błąd, wyzyskania błędu lub niezdolności do należytego pojmowania sytuacji albo przy użyciu groźby bezprawnej, do spotkania z nim, lub też kto za pośrednictwem systemu teleinformatycznego lub sieci telekomunikacyjnej małoletniemu poniżej lat 15 składa propozycję obcowania płciowego, poddania się lub wykonania innej czynności seksualnej lub udziału w produkowaniu lub utrwalaniu treści pornograficznych i zmierza do jej realizacji (por. art. 200a §1 i 2 kodeksu karnego) oraz kto publicznie propaguje lub pochwała zachowania o charakterze pedofilskim (art. 200b kodeksu karnego).

Każdy obywatel (poza wyjątkami określonymi w ustawie), który uzyskał wiarygodną informację o możliwości popełnienia przestępstwa polegającego na wykorzystaniu seksualnym dziecka poniżej 15. roku życia, ma obowiązek zawiadomienia organów ścigania – niewypełnienie tego obowiązku zagrożone jest karą pozbawienia wolności do lat 3 (zob. art. 240 kodeksu karnego).

## **2.2. Wykorzystanie seksualne dziecka powyżej 15. roku życia**

Polskie prawo chroni przed przestępstwami w sferze seksualnej również osoby powyżej 15. roku życia. Zakazane jest doprowadzenie do obcowania płciowego lub poddania się innej czynności seksualnej albo wykonania takiej czynności stosując przemoc, groźbę bezprawną, podstęp lub inny sposób mimo braku jej zgody lub też wykorzystując brak możliwości rozpoznania przez nią znaczenia czynu lub pokierowania swoim postępowaniem (zob. art. 197 §1 i nast. kodeksu karnego). Karane jest także doprowadzenie do obcowania płciowego lub innej czynności seksualnej poprzez nadużycie stosunku zależności lub wykorzystanie krytycznego położenia innej osoby (zob. art. 199 §1 i nast. kodeksu karnego). Ponadto surowo karane jest także wykorzystanie bezradności, upośledzenia umysłowego lub choroby psychicznej w celu doprowadzenia do obcowania płciowego lub poddania się innej czynności seksualnej (zob. art. 198 kodeksu karnego).

## **2.3. Wykorzystanie seksualne rówieśnicze**

Wychowankowie mogą doświadczać wykorzystania seksualnego nie tylko ze strony osób dorosłych, ale także rówieśników. Sprawca czynu zabronionego będącego przestępstwem podlega, co do zasady, pełnej odpowiedzialności po ukończeniu 17. roku życia, natomiast między 13 a 17 rokiem życia odpowiada według zasad określonych w Ustawie o postępowaniu w sprawach nieletnich. Taki czyn zabroniony będący wykorzystaniem seksualnym powinien

zawsze zostać zgłoszony odpowiednim organom jeżeli osobą pokrzywdzoną jest dziecko poniżej 15. roku życia.

## **2.4. Inne formy nadużyć**

Papież Franciszek, wypowiadając się na temat ochrony małoletnich czy bezbronnych dorosłych, ukazał inne formy nadużyć, które mają być objęte naszą uwagą i których należy się wystrzegać. Należą do nich między innymi nadużycia duchowe i nadużycia władzy (*zob. adhortacja apostolska „Christus vivit”*). W *Liście do ludu Bożego (2018)* wskazywał, że źródłem takiego zachowania jest niewłaściwe rozumienie władzy w Kościele.

### **2.4.1. Przemoc duchowa**

„Sumienie jest najtajniejszym ośrodkiem i sanktuarium człowieka, gdzie przebywa on sam z Bogiem, którego głos w jego wnętrzu rozbrzmiewa” (*KKK 1776*). Należy więc w dziełach, duszpasterstwie i wspólnotach Zgromadzenia, kierować się przede wszystkim uszanowaniem godności i wewnętrznej wolności każdego człowieka, z którym mamy do czynienia. Działania podejmowane w celu głoszenia Ewangelii mają być świadectwem życia prowadzącego do Jezusa i zachętą do wyboru tego, co piękne oraz ostatecznie do podjęcia w wolności własnej drogi do Niego prowadzącej. Mają być propozycją do wzrastania w wierze, a nie narzucaniem własnych religijnych przeżyć jako czegoś, co jest „niezbędne do zbawienia”.

Przemoc duchowa to jedna z form przemocy psychicznej, w której osoba będąca w roli autorytetu religijnego lub duchowego, wykorzystuje swoją pozycję do tego, aby manipulować, kontrolować albo podporządkować innych po to, by realizować swoje cele i odnosić korzyści. Przejawami przemocy duchowej może być wymaganie całkowitej uległości, pomylenie woli duszpasterza/przełożonej wspólnoty/siostry odpowiedzialnej za dzieło czy duszpasterstwo z wolą Boga, a przez to zniekształcenie obrazu Boga. Tego typu zachowania, mogą prowadzić do wewnętrznych konfliktów, ciągłego poczucia winy i braku zdolności do samodzielnych decyzji w sferze moralnej.

Każdorazowe przekroczenie granicy, na straży której stoją godność człowieka i jego prawo do rozwoju duchowego (w Zgromadzeniu także Konstytucje), powinno być zgłaszane do odpowiednich przełożonych, czy innych osób oddelegowanych (ds. ochrony dzieci i młodzieży; ds. prewencji), aby działania duszpasterskie czy formacyjne nie stały się czymś, co przynosi krzywdę zamiast pożytek.

### **2.4.2. Nadużycie władzy**

Nadużycie władzy w instytucjach życia konsekrowanego stanowi poważne naruszenie zasad określonych przez Kodeks Prawa Kanonicznego oraz nauczanie Kościoła o jej służebnym charakterze: „*Władzę otrzymaną od Boga przez posługę Kościoła przełożeni powinni sprawować w duchu służby*” (Kan. 618). Nie jest to także władza absolutna. Ograniczają ją normy prawne, konstytucje zgromadzenia oraz godność każdej osoby, która jej podlega.

Nadużyciem jest zatem każda forma sprawowania urzędu, która prowadzi do podporządkowania osób lub wspólnot, w sposób sprzeczny z ich powołaniem i sumieniem. Może przyjmować formę przemocy psychicznej, duchowej oraz arbitralnych decyzji personalnych, dyscyplinarnych czy finansowych. Jest to także wykorzystanie urzędu do celów osobistych. Takie nieprawidłowości występujące zarówno we wspólnotach zakonnych jak i w dziełach/duszpasterstwach prowadzonych przez Zgromadzenie powinny być bezzwłocznie zgłaszane przełożonej wyższej, by mogła zareagować w odpowiedni sposób, zgodny z obowiązującymi normami prawnymi oraz mając na uwadze to, że każde nadużycie władzy jest również zgorzeniem i zaprzeczeniem ewangelicznego charakteru życia konsekrowanego.

### **3. Szczegółowe zasady interwencji w sytuacji wystąpienia krzywdy**

*„Nawet gdy nie ma wyraźnego obowiązku prawnego, władza kościelna powinna zawiadomić właściwe władze państwowe o każdym przypadku, w którym uzna to za niezbędne dla ochrony osoby skrzywdzonej lub innych osób małoletnich przed ryzykiem narażenia na kolejne przestępstwa”* (Vademecum. Kongregacja Nauki Wiary). Warto także w takich sytuacjach mieć na uwadze fakt o istnieniu społecznego obowiązku zawiadomienia o przestępstwie (zob. art. 304 §1 kodeksu postępowania karnego).

1. Osoba zauważająca nieprawidłowości, zaniedbania, niewłaściwe zachowania ma prawo zgłosić je do każdej siostry odpowiedzialnej za dzieło/duszpasterstwo oraz do przełożonych, również tych na wyższym szczeblu. Ma zostać przyjęta, uważnie wysłuchana i w razie potrzeby ma uzyskać odpowiednie wsparcie. Jeżeli potrzebny jest szerszy ogląd na sprawę, przełożona wyższa kontaktuje się z delegatem ds. ochrony małoletnich i bezradnych dorosłych lub z delegatem ds. prewencji. Razem podejmują dalsze odpowiednie działania.
2. W przypadku, gdy rozmowa dyscyplinująca i zobowiązanie do przestrzegania kodeksu zachowań nie przynosi właściwego skutku, należy zakończyć współpracę z taką osobą,

a jeżeli jest to siostra zakonna lub duszpasterz, to również powiadomić ich przełożonych. Gdy mamy do czynienia z nadużyciem władzy lub przemocą duchową, które są rażące lub powtarzają się pomimo wcześniejszej rozmowy, właściwym jest także odsunięcie od pełnionego urzędu danego przełożonego/dyrektora. *„Kto, poza przypadkami przewidzianymi już przez prawo, dopuszcza się nadużycia w związku ze sprawowaniem władzy, urzędu lub zadania, powinien być ukarany stosownie do wagi czynu lub zaniechania, nie wyłączając pozbawienia urzędu, z zachowaniem obowiązku naprawienia szkody”* (Kan. 1378 § 1).

3. O zgłoszeniu podejrzenia zaistnienia przestępstwa na tle seksualnym, o jakim była mowa w pkt 2.1, 2.3 dokumentu, wobec osoby małoletniej, powinna zostać poinformowana przełożona wyższa, siostra sprawująca posługę delegata ds. ochrony małoletnich i dorosłych bezbronnych oraz odpowiednie organy państwowe. Taką samą procedurą obejmuje się podejrzenie zaistnienia przestępstwa na tle seksualnym, o jakim była mowa w pkt. 2.2, 2.3 dokumentu, osób dorosłych bezbronnych oraz pozostających w stosunku zależności.
4. Jeżeli wykorzystania dopuścił się duchowny, zostaje również powiadomiony jego wyższy przełożony/biskup oraz delegat posługujący w diecezji lub w Zgromadzeniu. Oni prowadzą dalej procedury w swojej diecezji/zakonie.
5. Wszystkie protokoły z rozmów z osobami pokrzywdzonymi, z osobami oskarżonymi czy świadkami wydarzeń, są odpowiednio przechowywane. Zgromadzenie również ściśle współpracuje z organami państwowymi.
6. Gdy osobą podejrzaną jest siostra zakonna i wraz z zakończeniem procesu zaistnieje pewność co do jej winy oraz gdy nie ma możliwości, by poprawę tej osoby, przywrócenie naruszonej sprawiedliwości i naprawienie zgorzenia osiągnąć w inny sposób (zob. KPK kan.695), rozpoczyna się procedurę wydalenia zgodną z prawem kanonicznym.
7. Gdy siostra zakonna jest osobą pokrzywdzoną przestępstwem na tle seksualnym, o jakim była mowa w pkt. 2.1-2.3 dokumentu, ze strony duchownego, zadaniem przełożonej generalnej jest: uważne wysłuchanie; wspólne ustalenie podejmowanych kroków; zrobienie odpowiedniej notatki z rozmowy oraz zgłoszenie tego faktu odpowiedniemu delegatowi oraz ordynariuszowi, który będzie prowadził dochodzenie wstępne oraz właściwym organom państwowym.

## Rozdział IV

### ZAPEWNIENIE WSPARCIA OSOBOM SKRZYWDZONYM

Przed podjęciem interwencji i w jej trakcie, należy zawsze pamiętać, że w centrum wszystkich działań bezwzględnie powinno być dobro osoby pokrzywdzonej, zarówno dziecka, jak i osoby dorosłej. Zgłoszenie lub nabranie podejrzenia o krzywdzie może pochodzić z różnych źródeł: od osoby pokrzywdzonej, od innej osoby, która dowiedziała się o krzywdzie, bądź z obserwacji (ktoś ujawnia symptomy wykorzystania/krzywdzenia, ale nie potrafi zrozumiale wyjaśnić, co się wydarzyło). Ważne jest, abyśmy w swojej posłudze umiały „*ofiarować bliskość i pocieszenie, które są niczym światło nieustannie płonące pośród tak wielkiej ciemności*” (Papież Franciszek do osób konsekrowanych w Kinszasie 2013).

Każda siostra, zwłaszcza pracująca z małoletnimi i/lub osobami prawnie z nimi zrównanymi czy pełniąca jakąkolwiek posługę przełożenią/kierowniczą, zobowiązana jest do posiadania stosownej wiedzy na temat praw osoby pokrzywdzonej (zwłaszcza przemocą seksualną) zawartej w wytycznych KEP oraz do ich respektowania. Dlatego w Zgromadzeniu Sióstr Serafitek:

1. Każda osoba mówiąca o doświadczanej przez siebie krzywdzie winna zostać przyjęta z szacunkiem i uważnie wysłuchana.
2. Osoba pokrzywdzona powinna być otoczona właściwą troską i zapewnieniem poczucia bezpieczeństwa, otrzymać informację o możliwych formach pomocy, którą może otrzymać ze strony Zgromadzenia lub poza nim (w organizacjach kościelnych lub świeckich specjalizujących się w pomocy osobom pokrzywdzonym, np. Fundacja św. Józefa KEP, Centrum Ochrony Dziecka, Fundacja Dajemy Dzieciom Siłę). Należy udzielić jej pomocy adekwatnej do sytuacji, ułatwić uzyskanie specjalistycznej pomocy duchowej i/lub psychologicznej oraz konsultacji prawnej, jeżeli zachodzi taka potrzeba. Osoba pokrzywdzona nie może być obarczana kosztami pomocy, zwłaszcza wtedy gdy osobą krzywdzącą jest siostra serafitka lub osoba bezpośrednio jej podległa.
3. Pamiętać należy, że jeśli osoba pokrzywdzona ma mniej niż 18 lat, to wszelka pomoc specjalistyczna może jej być udzielona wyłącznie za wyraźną wiedzą i zgodą rodziców lub opiekunów prawnych, co nie zwalnia z obowiązku podjęcia opisanych wcześniej procedur i dokonania zgłoszeń odpowiednim organom.
4. Najbliższe otoczenie (wspólnoty sióstr, współpracownicy w danym dziele/duszpasterstwie) powinni być we właściwy sposób poinformowani o istotnych okolicznościach zaistniałego zdarzenia oraz otrzymać stosowną pomoc. Należy przy

tym zachować zasadę ochrony dobrego imienia osoby pokrzywdzonej, aby nie doprowadzić do zwiększenia rozmiaru zaistniałej już krzywdy.

5. Osoba zgłaszająca powinna otrzymać informację o podjętych w danej sprawie krokach. Wszelkie działania i uzyskane przez nas informacje są objęte zasadą poufności, ale do zachowania tajemnicy nie możemy zobowiązywać osoby pokrzywdzonej.
6. Jeżeli sprawa dotyczyła przestępstwa dokonanego przez członków Zgromadzenia należy publicznie przeprosić osoby pokrzywdzone.

Głównym celem działań jest udzielenie wsparcia osobie pokrzywdzonej oraz przywrócenie poczucia sprawiedliwości. Niezmiernie ważne jest, by podejmowane działania uniemożliwiły także ewentualną kontynuację krzywdzenia i przywróciły bezpieczeństwo osobom przebywającym na terenie danej wspólnoty/dzieła/duszpasterstwa Zgromadzenia. Te działania mają zmierzać także do uzdrowienia nadszarpniętego zaufania i przywrócenia bezpiecznej przestrzeni dla kontynuacji posług we wspólnocie, zranionej niegodnym postępowaniem osoby konsekrowanej czy duchownej. Może się to dokonać tylko w atmosferze wrażliwości, dążenia do prawdy i transparentności. Działania w duchu prawdy i odpowiedzialności mają prowadzić do konstruktywnego pochylenia się nad problemem, a nie na wybielaniu i usprawiedliwianiu tych, którzy są krzywdzicielami. Osoby odpowiedzialne za duszpasterstwo/dzieła, w których formują się dzieci, powinny mieć kontakty do osób, które w Zgromadzeniu czy danym środowisku lokalnym mogą służyć specjalistycznym wsparciem (należy przygotować listę takich osób czy instytucji i ją aktualizować). Same powinny także nabywać kompetencje rozmowy z osobami doświadczającymi przemocy seksualnej, zwłaszcza z dziećmi, gdyż każdy potencjalnie może zostać osobą zaufania dla danego dziecka czy dorosłego.

Dobłą praktyką i uczeniem wrażliwości jest także włączenie się w modlitwę i działania związane z dniem solidarności z osobami skrzywdzonymi w Kościele.

## **Rozdział V**

### **SPOSÓB POSTĘPOWANIA Z OSKARŻONYMI O WYKORZYSTANIE SEKSUALNE**

W sytuacji, gdy w Zgromadzeniu pojawi się uzasadnione podejrzenie zaistnienia przestępstwa na tle seksualnym, kluczową sprawą jest szybkie, przejrzyste i odpowiedzialne działanie, które chroni osoby poszkodowane oraz wspólnotę. Osoby prowadzące duszpasterstwo/dzieła oraz pełniące w nich funkcje wychowawcze i opiekuńcze, powinny mieć wiedzę na temat działania sprawców, umieć rozpoznawać symptomy krzywdzenia, a także umiejętnie odczytywać sygnały ostrzegawcze wysyłane przez wychowanków, które nie zawsze są oczywiste. Osoba,

która została wskazana jako winna krzywdy, jest traktowana sprawiedliwie, z poszanowaniem prawa do uczciwego procesu i do realizacji zasady domniemania niewinności do czasu prawomocnego skazania wyrokiem sądu. W żadnym wypadku nie może być pozbawiona prawa do obrony, w tym do wysłuchania w ramach podjętych wewnętrznych działań Zgromadzenia po zgłoszeniu podejrzenia o zaistnieniu przestępstwa.

## **1. W czasie trwania dochodzenia**

Na czas trwania dochodzenia zaleca się nałożenie środków zapobiegawczych dostosowanych do danej sytuacji.

1. Osoba podejrzana o popełnienie przestępstwa na tle seksualnym zostaje odsunięta od pracy z małoletnimi i/lub dorosłymi bezbronnymi oraz od funkcji przełożenijskich, formacyjnych i dyrektorskich.
2. Jeżeli osobą podejrzaną o krzywdzenie jest duchowny lub inny wierny działający w imieniu lub z upoważnienia Kościoła, powiadamia się biskupa miejsca oraz diecezjalnego delegata do spraw ochrony dzieci i młodzieży.
3. Jeżeli osobą podejrzaną jest siostra serafitka powiadamia się przełożoną wyższą oraz delegatkę do spraw ochrony dzieci i młodzieży.
4. W czasie, w którym toczy się postępowanie wobec siostry serafitki, zaleca się by była ona objęta odpowiednią pomocą psychologiczną i duchową oraz miała zapewnioną pracę wewnątrz wspólnoty, w której nie przebywają małoletni. Wszystko to dzieje się pod uważnym, ale siostrzanym monitorowaniem przełożonej wyższej i przełożonej danej wspólnoty.

Podejmowane początkowe działania nie pełnią funkcji kary, ale stworzenia przestrzeni, w której można zbadać fakty, okoliczności zdarzenia, przygotować odpowiednią dokumentację i uniemożliwić ewentualną kontynuację krzywdzenia. Ma to być także przestrzeń do ułatwienia zadośćuczynienia oraz naprawienia popełnionego zła.

## **2. Po zakończeniu dochodzenia**

Kodeks Prawa Kanonicznego (KPK) jasno określa, że wykorzystanie seksualne małoletnich lub osób bezbronych należą do najcięższych przestępstw, tzw. *delicta graviora*.

Członek instytutu zakonnego jeżeli potwierdzi się, że popełnił przestępstwo przeciwko szóstemu przykazaniu Dekalogu wobec małoletniego lub osoby, która na stałe używa rozumu tylko w ograniczonym zakresie, lub osoby, której prawo przyznaje taką samą ochronę, zostaje

objęty karami, które przewiduje Kodeks Prawa Kanonicznego. Istnieje również możliwość wydalenia ze zgromadzenia (szczegółowo mówi o tym kan. 695 §1, 1398 §1 i 2 oraz kan. 1331 §1-4).

Gdy oskarżenie okaże się niewiarygodne, siostra lub inna osoba posługująca w naszych dziełach/ duszpasterstwie otrzymuje wsparcie w celu przywrócenia jej dobrego imienia.

## **Rozdział VI**

### **WSPÓLNA PRACA W DZIELE OCHRONY DZIECI I MŁODZIEŻY ORAZ BEZBRONNYCH DOROSŁYCH**

Zadaniem i troską każdej siostry, a szczególnie przełożonej generalnej oraz każdej przełożonej odpowiedzialnej za wspólnotę zakonną, jest promowanie kultury ochrony małoletnich oraz dorosłych bezbronnych/pozostających w zależności. Troska o tworzenie bezpiecznego środowiska wspólnot, które cechuje wzajemny szacunek, dojrzała komunikacja i transparentność, wynika z życia w dojrzałej relacji z Bogiem i prowadzi do umiejętności sprawowania bezpiecznej posługi wśród tych, do których jesteśmy posłane.

#### **1. Dzieła prowadzone przez Zgromadzenie**

Instytucje prowadzone przez Zgromadzenie (przedszkola, świetlice środowiskowe, domy opieki społecznej, ośrodki rewalidacyjno-edukacyjne czy zakłady opiekuńczo-lecznicze), w których przebywają dzieci, młodzież i dorośli pozostający w sytuacji zależności, posiadają Standardy Ochrony. Są one umieszczone na stronach internetowych danej instytucji oraz dostępne w wersji drukowanej. W widocznym miejscu zaś umieszczona jest skrócona wersja kodeksów zachowań.

#### **2. Duszpasterstwo prowadzone przez Zgromadzenie**

W domach zakonnych Zgromadzenia istnieje możliwość prowadzenia poza parafialnego duszpasterstwa dzieci i młodzieży (wolontariat, grupy franciszkańskie, duszpasterstwo powołaniowe, rekolekcje, dni skupienia, itp.). O takiej formie ewangelizacji informowana jest przełożona prowincjalna, której dany dom podlega. Ona także dba o to, by siostry oddelegowane do tej formy pracy z małoletnimi były odpowiednio zweryfikowane (zgodnie z obowiązującym prawem państwowym) i przeszkolone w zakresie ochrony dzieci i młodzieży. Siostry podejmujące różne formy działań ewangelizacyjnych z małoletnimi mają znajomość

obowiązujących standardów ochrony dzieci i młodzieży, ze szczególnym zwróceniem uwagi na kodeksy zachowań między dorosłymi a małoletnimi oraz między małoletnimi rówieśnikami.

### **3. Domy zakonne Sióstr Serafitek**

Życie według rad ewangelicznych powinno opierać się na dojrzałej wierze. Wiara jest łaską, która buduje na naturze, zatem jej dojrzałość będzie wzrastać, gdy będzie oparta na dojrzałej, zintegrowanej osobowości. Zaleca się więc, by we wspólnotach siostrzanych podtrzymywać, szukać, tworzyć to, co gwarantuje ich bezpieczeństwo i transparentność (tworzenie takich przestrzeni, gdzie jest miejsce na rozmowę, pytania, wspólne rozeznawanie oraz mądre zarządzanie relacjami). Można powiedzieć, że dojrzała wspólnota spełnia ogromną rolę w formacji ciągłej, w której wciąż na nowo każda serafitka ma uczyć się między innymi bycia „bezpiecznym dorosłym”. Tym samym wzrasta w niej wrażliwość na tworzenie bezpiecznych środowisk w miejscach, w których się pojawia i gdzie posługuje oraz na właściwą reakcję na wszelkie nieprawidłowości w obszarze ochrony małoletnich i dorosłych prawnie z nimi zrównanych.

Nad właściwą formacją początkową i stałą, a także transparentnością wspólnot, czuwa przełożona generalna wraz z przełożonymi prowincjalnymi.

## **Rozdział VII**

### **EDUKACJA DZIECI I MŁODZIEŻY ORAZ BEZBRONNYCH DOROSŁYCH O OCHRONIE WŁASNYCH GRANIC**

Dzieci i młodzież, objęte duszpasterstwem prowadzonym przez siostry serafitki, powinny zostać poinformowane o zasadach bezpiecznych relacji obowiązujących w domach Zgromadzenia (załącznik: Kodeks bezpiecznych zachowań między dorosłymi a dziećmi oraz między małoletnimi rówieśnikami). Należy również podjąć rozmowy dotyczące właściwych relacji między rówieśnikami. Jeżeli mamy do czynienia z grupą spotykającą się systematycznie, dobrą praktyką jest, by sami małoletni stworzyli razem taki kodeks zachowań, do którego będą się stosować.

Warto także, by małoletni, którzy objęci są takim duszpasterstwem w sposób ciągły, mieli możliwość (za wiedzą i zgodą rodziców) uczestniczenia w zajęciach na temat ochrony własnych granic, godności osoby, budowania dojrzałych relacji, bezpiecznego korzystania z Internetu oraz bezpiecznych relacji z rówieśnikami. Zaleca się, by do prowadzenia takich

spotkań tematycznych zaproszone były osoby odpowiednio do tego przygotowane, z odpowiednimi kompetencjami.

## **Rozdział VIII**

### **SZKOLENIA I STAŁE WSPARCIE DLA OSÓB ZAJMUJĄCYCH SIĘ PROFILAKTYKĄ, TOWARZYSZENIEM SKRZYWDZONYM ORAZ DLA DELEGATÓW DS. OCHRONY DZIECI I MŁODZIEŻY W ZGROMADZENIU SIÓSTR SERAFITEK**

Ochrona przed krzywdzeniem jest wpisana w misję Kościoła katolickiego. Siostry uczestniczące w tej misji przez pracę z dziećmi i osobami bezbronnymi powinny posiadać potrzebną wiedzę na temat ochrony przed przemocą tych, którym służą. Jednocześnie kształtują w sobie wrażliwość i troskę w tworzeniu bezpiecznych siostrzanych wspólnot, w których młodzi mogą realizować i pogłębiać swoją relację z Bogiem. Dlatego siostry uczestniczą w szkoleniach o tematach:

- rodzaje i profilaktyka przemocy;
- czynniki ryzyka i czynniki chroniące;
- symptomy wskazujące na możliwość doznania krzywdy przez małoletniego;
- kodeksy bezpiecznych zachowań;
- obowiązujące normy prawne państwowe i kościelne oraz procedury związane z ochroną dzieci i zależnych dorosłych;
- nadużycia władzy, manipulacje, przemoc duchowa;
- ochrona osobistych granic i umiejętność szukanie pomocy w przypadku zaistnienia niepokojących sytuacji.

Zadanie dbania o ochronę małoletnich szczególnie spoczywa na osobach, które w Zgromadzeniu są powołane do pełnienia funkcji związanych z profilaktyką, przyjmowaniem zgłoszeń czy towarzyszeniem osobom zranionym. W związku z tym dodatkowo:

- uczestniczą one w spotkaniach i szkoleniach dla nich przeznaczonych, które organizowane są przez Fundację św. Józefa KEP oraz Centrum Ochrony Dziecka;
- podnoszą swoje kompetencje przez samodzielne doszkalcenie;
- posiadają wiedzę na temat budowania prewencji zgodnej z wymogami Kościoła i ustaw państwowych oraz podstawowych procedur prawnych (kanonicznych i przewidzianych przez kodeks karny);
- mają możliwość korzystania w swojej posłudze z pomocy superwizora.

## **Rozdział IX**

### **ZAPEWNIENIE JAKOŚCI W ZAKRESIE PREWENCJI I CIĄGŁOŚCI**

Opracowany i wdrożony w Zgromadzeniu dokument dotyczący ochrony dzieci i młodzieży oraz bezbronnych dorosłych jest aktualizowany co dwa lata przez Zespół ds. Prewencji.

Dokumenty w dziełach Zgromadzenia (przedszkolach, domach pomocy społecznej, zakładach opiekuńczo-leczniczych, ośrodkach rewalidacyjnych, świetlicach środowiskowych, domach rekolekcyjnych) aktualizowane są przez osoby zajmujące w nich stanowiska kierownicze i zespoły do tego przez nie powołane.

W sytuacjach kryzysowych osoby odpowiedzialne za dane dzieło czy duszpasterstwo w Zgromadzeniu mogą odwołać się do organu prowadzącego, jakim jest Zgromadzenie Córek Matki Bożej Bolesnej (Siostry Serafitki) lub Zgromadzenie Córek Matki Bożej Bolesnej (Siostry Serafitki) Prowincja Oświęcimska, Zgromadzenie Córek Matki Bożej Bolesnej (Siostry Serafitki) Prowincja Poznańska, Zgromadzenie Córek Matki Bożej Bolesnej (Siostry Serafitki) Prowincja Rzeszowska oraz do delegata ds. ochrony dzieci i młodzieży a także do delegata ds. prewencji.

## Załącznik 1

### OŚWIADCZENIE

w trybie art. 21 Ustawy z dnia 13 maja 2016 r. o przeciwdziałaniu zagrożeniom przestępczością na tle seksualnym

(tj. Dz. U. z 2023 r. poz. 1304 z późn. zm.)

Ja niżej podpisany/a oświadczam, że:

1. Posiadam obywatelstwo innego państwa niż Rzeczypospolita Polska: tak/nie\*
2. Jeśli odpowiedź brzmi „tak” to proszę wpisać państwo .....
3. W ciągu ostatnich 20 lat zamieszkiwałem/nie zamieszkiwałem w innych państwach\*
4. Proszę wpisać państwo/ państwa :  
.....
5. Do oświadczenia załączam informację z rejestru karnego tego/tych państw uzyskiwaną do celów działalności zawodowej lub wolontariackiej związanej z kontaktami z dziećmi: tak/nie\*
6. Do oświadczenia załączam informację z rejestru karnego tego/tych państw, gdyż państwo to nie przewiduje wydawania informacji do celów działalności zawodowej lub wolontariackiej związanej z kontaktami z dziećmi: tak/nie\*
7. Oświadczam, że prawo państwa ..... nie przewiduje sporządzenia informacji z rejestru karnego: tak/nie\*
8. Oświadczam, że w państwie ..... nie prowadzi się rejestru karnego: tak/nie\*.
9. Oświadczam, że nie byłem prawomocnie skazany w państwie ..... za czyny zabronione odpowiadające przestępstwu określonym w rozdziale XIX i XXV Kodeksu karnego, w art. 189a i art. 207 Kodeksu karnego oraz w ustawie z dnia 29 lipca 2005 r. o przeciwdziałaniu narkomanii oraz nie wydano wobec mnie innego orzeczenia, w którym stwierdzono, iż dopuściłem się takich czynów zabronionych, oraz nie mam obowiązku wynikającego z orzeczenia sądu, innego uprawnionego organu lub ustawy stosowania się do zakazu zajmowania wszelkich lub określonych stanowisk, wykonywania wszelkich lub określonych zawodów albo działalności, związanych z wychowaniem, edukacją, wypoczynkiem, leczeniem, świadczeniem porad psychologicznych, rozwojem duchowym, uprawianiem sportu lub realizacją innych zainteresowań przez małoletnich, lub z opieką nad nimi.
10. Oświadczam, że jestem świadomy, że składając ww. oświadczenia podlegam odpowiedzialności karnej w trybie art. 233 Kodeksu karnego, to jest odpowiedzialności karnej za złożenie fałszywego oświadczenia\*\*

.....  
*miejsowość, data*

.....  
*imię i nazwisko (czytelny podpis)*

\*niepotrzebne skreślić

**\*\*art. 233 KK [Falszywe zeznania]**

*§ 1. Kto, składając zeznanie mające służyć za dowód w postępowaniu sądowym lub w innym postępowaniu prowadzonym na podstawie ustawy, zeznaje nieprawdę lub zataja prawdę, podlega karze pozbawienia wolności od 6 miesięcy do lat 8.*

*§ 1a. Jeżeli sprawca czynu określonego w §1 zeznaje nieprawdę lub zataja prawdę z obawy przed odpowiedzialnością karną grożącą jemu samemu lub jego najbliższemu, podlega karze pozbawienia wolności od 3 miesięcy do lat 5.*

*§ 2. Warunkiem odpowiedzialności jest, aby przyjmujący zeznanie, działając w zakresie swoich uprawnień, uprzedził zeznającego o odpowiedzialności karnej za fałszywe zeznanie lub odebrał od niego przyrzeczenie.*

*§ 3. Nie podlega karze za czyn określony w §1a, kto składa fałszywe zeznanie, nie wiedząc o prawie odmowy zeznania lub odpowiedzi na pytania.*

*§ 4. Kto, jako biegły, rzeczoznawca lub tłumacz, przedstawia fałszywą opinię, ekspertyzę lub tłumaczenie mające służyć za dowód w postępowaniu określonym w §1, podlega karze pozbawienia wolności od roku do lat 10.*

*§ 4a. Jeżeli sprawca czynu określonego w §4 działa nieumyślnie, narażając na istotną szkodę interes publiczny, podlega karze pozbawienia wolności do lat 3.*

*§ 5. Sąd może zastosować nadzwyczajne złagodzenie kary, a nawet odstąpić od jej wymierzenia, jeżeli:*

- 1) fałszywe zeznanie, opinia, ekspertyza lub tłumaczenie dotyczy okoliczności niemogących mieć wpływu na rozstrzygnięcie sprawy;*
- 2) sprawca dobrowolnie sprostuje fałszywe zeznanie, opinię, ekspertyzę lub tłumaczenie, zanim nastąpi, chociażby nieprawomocne, rozstrzygnięcie sprawy.*

*§ 6. Przepisy §1-3 oraz 5 stosuje się odpowiednio do osoby, która składa fałszywe oświadczenie, jeżeli przepis ustawy przewiduje możliwość odebrania oświadczenia pod rygorem odpowiedzialności karnej.*

## Załącznik 2

### OŚWIADCZENIE

w trybie art. 21 ust. 1-11 oraz art. 22 b- art. 22 c Ustawy z dnia 13 maja 2016 r. o przeciwdziałaniu zagrożeniom przestępczością na tle seksualnym i ochronie małoletnich

(tj. Dz. U. z 2023 r. poz. 1304 z późn. zm.)

Ja niżej podpisany/a oświadczam, że

1. Zapoznałem/zapoznałam się z treścią dokumentu pt. „Ochrona dzieci i młodzieży oraz bezradnych dorosłych w Zgromadzeniu Córek Matki Bożej Bolesnej (Sióstr Serafitek) obowiązującego w .....  
(nazwa placówki)
2. Oświadczam\*, że jestem świadomy/a, że składając ww. oświadczenia podlegam odpowiedzialności karnej w trybie art. 233 Kodeksu karnego, to jest odpowiedzialności karnej za złożenie fałszywego oświadczenia \*\*

.....  
*miejsceowość, data*

.....  
*imię i nazwisko (czytelny podpis)*

\* dotyczy osób pełnoletnich

\*\*art. 233 KK [Fałszywe zeznania]

§ 1. Kto, składając zeznanie mające służyć za dowód w postępowaniu sądowym lub w innym postępowaniu prowadzonym na podstawie ustawy, zeznaje nieprawdę lub zataja prawdę, podlega karze pozbawienia wolności od 6 miesięcy do lat 8.

§ 1a. Jeżeli sprawca czynu określonego w §1 zeznaje nieprawdę lub zataja prawdę z obawy przed odpowiedzialnością karną grożącą jemu samemu lub jego najbliższemu, podlega karze pozbawienia wolności od 3 miesięcy do lat 5.

§ 2. Warunkiem odpowiedzialności jest, aby przyjmujący zeznanie, działając w zakresie swoich uprawnień, uprzedził zeznającego o odpowiedzialności karnej za fałszywe zeznanie lub odebrał od niego przyrzeczenie.

§ 3. Nie podlega karze za czyn określony w §1a, kto składa fałszywe zeznanie, nie wiedząc o prawie odmowy zeznania lub odpowiedzi na pytania.

§ 4. Kto, jako biegły, rzeczoznawca lub tłumacz, przedstawia fałszywą opinię, ekspertyzę lub tłumaczenie mające służyć za dowód w postępowaniu określonym w §1, podlega karze pozbawienia wolności od roku do lat 10.

§ 4a. Jeżeli sprawca czynu określonego w §4 działa nieumyślnie, narażając na istotną szkodę interes publiczny, podlega karze pozbawienia wolności do lat 3.

§ 5. Sąd może zastosować nadzwyczajne złagodzenie kary, a nawet odstąpić od jej wymierzenia, jeżeli:

1) fałszywe zeznanie, opinia, ekspertyza lub tłumaczenie dotyczy okoliczności niemogących mieć wpływu na rozstrzygnięcie sprawy,

2) sprawca dobrowolnie sprostuje fałszywe zeznanie, opinię, ekspertyzę lub tłumaczenie, zanim nastąpi, chociażby nieprawomocne, rozstrzygnięcie sprawy.

§ 6. Przepisy §1-3 oraz 5 stosuje się odpowiednio do osoby, która składa fałszywe oświadczenie, jeżeli przepis ustawy przewiduje możliwość odebrania oświadczenia pod rygorem odpowiedzialności karnej.

### Załącznik 3

## OŚWIADCZENIE ORGANIZATORA REKOLEKCJI

Działając w imieniu organizatora rekolekcji dla małoletnich tj. ....

.....  
.....

*(wpisać pełną nazwę organizatora rekolekcji wraz z danymi adresowymi)*

organizowanych w dniach od ..... do .....

w .....

.....  
*(wpisać dane ośrodka, w którym odbywają się rekolekcje)*

oświadczam, że organizator posiada wszelkie zgody i dokumenty wymagane przepisami prawa na wyjazd z osobami niepełnoletnimi, w tym w szczególności pisemnymi zgodami udzielonymi przez rodziców lub opiekunów prawnych małoletnich.\*

.....  
*miejsowość, data*

.....  
*imię i nazwisko (czytelny podpis)*

\* Podstawa prawna oświadczenia: Ustawa z dnia 13 maja 2016 r. o przeciwdziałaniu zagrożeniom przestępczością na tle seksualnym i ochronie małoletnich (tj. Dz. U. z 2023 r. poz. 1304 z późn. zm.)

#### **Załącznik 4**

*(Zgoda na publikację wizerunku dla osób poniżej 16 roku życia)*

### **ZGODA NA WYKORZYSTANIE WIZERUNKU DZIECKA**

.....  
*(imię i nazwisko rodzica /prawnego opiekuna)*

Niniejszym oświadczam, że na podstawie art. 81 ust. 1 ustawy z 4 lutego 1994 r. o prawie autorskim i prawach pokrewnych (tj. Dz. U. z 2019 r., poz. 1231) oraz art. 8 RODO wyrażam zgodę na rejestrowanie wizerunku mojego dziecka

.....  
*(imię i nazwisko dziecka)*

podczas spotkań formacyjnych prowadzonych przez Siostry ze Zgromadzenia Córek Matki Bożej Bolesnej (Sióstr Serafitek) w ..... oraz wykorzystanie tego wizerunku poprzez umieszczenie zdjęć na stronach internetowych, a także na profilach społecznościowych tegoż Zgromadzenia w celach duszpasterskich i ewangelizacyjnych.

.....  
*miejsowość, data*

.....  
*czytelny podpis rodzica /opiekuna prawnego*

## **Załącznik 5**

*(Zgoda na publikację wizerunku dla osób powyżej 16 roku życia)*

### **ZGODA NA WYKORZYSTANIE WIZERUNKU**

Niniejszym oświadczam, że na podstawie art. 81 ust. 1 ustawy z 4 lutego 1994 r. o prawie autorskim i prawach pokrewnych (tj. Dz. U. z 2019 r., poz. 1231) oraz art. 8 RODO wyrażam zgodę na rejestrowanie mojego wizerunku podczas spotkań formacyjnych prowadzonych przez Siostry ze Zgromadzenia Córek Matki Bożej Bolesnej (Sióstr Serafitek) w ..... oraz wykorzystanie tego wizerunku poprzez umieszczenie zdjęć na stronach internetowych, a także na profilach społecznościowych tegoż Zgromadzenia w celach duszpasterskich i ewangelizacyjnych.

.....  
*miejsowość, data*

.....  
*czytelny podpis*

.....  
*podpis rodzica – gdy osoba nie jest pełnoletnia*

### KODEKS ZACHOWAŃ DLA OSÓB DOROSŁYCH ZAWIERAJĄCY ZASADY BEZPIECZNYCH RELACJI POMIĘDZY DOROSŁYMI A MAŁOLETNIAMI

#### 1. Komunikacja i działanie

- Podstawową zasadą jest równe traktowanie wszystkich małoletnich pozostających pod naszą opieką. Szanuj godność każdej osoby, uwzględniaj jej wyjątkowość i indywidualność.
- Zawsze zwracaj się do małoletnich z szacunkiem i z cierpliwością. Nie stosuj zwrotów poniżających, niewłaściwych żartów i podtekstów o charakterze seksualnym.
- Słuchaj uważnie podopiecznych i udzielaj im odpowiedzi adekwatnych do ich wieku i sytuacji.
- Zapewnij ich, że jeśli czują się niekomfortowo w jakiejś sytuacji, wobec konkretnego zachowania czy słów, mogą o tym powiedzieć tobie lub innej zaufanej osobie oraz mogą oczekiwać odpowiedniej reakcji i/lub pomocy.
- Gdy podejmujesz decyzje dotyczące konkretnej osoby pozostającej pod twoją opieką, poinformuj ją o tym i przystępnie wyjaśnij zaistniałą sytuację. W miarę możliwości staraj się także uwzględnić jej oczekiwania.
- Spotkania indywidualne (jeżeli są konieczne) powinny odbywać się w miejscach do tego przeznaczonych i w warunkach zapewniających bezpieczeństwo.
- Szanuj prawo dziecka do prywatności. Jeśli jest konieczne odstępnie od zasady poufności, aby chronić dziecko wyjaśnij im to najszybciej, jak to możliwe.
- Nie wolno ujawniać informacji wrażliwych dotyczących małoletniego (osoby bezradnej) wobec osób nieuprawnionych, w tym wobec innych małoletnich. Chodzi o jego wizerunek, informacje o sytuacji rodzinnej, ekonomicznej, medycznej, opiekuńczej i prawnej.
- Nie zawstydzaj, nie upokarzaj, nie lekceważ i nie obrażaj małoletniego.
- Nie zachowuj się w obecności małoletnich w sposób niestosowny. Używanie wulgarnych słów, gestów i żartów, wyrażen o podtekście seksualnym oraz czynienie obraźliwych uwag jest w naszych dziełach/duszpasterstwach niedopuszczalne.
- Pamiętaj, że zabronione i karalne są wszelkie zachowania demoralizujące wobec podopiecznych, w tym:
  - a) praca z nimi pod wpływem alkoholu, narkotyków lub innych używek;
  - b) spożywanie alkoholu, narkotyków lub innych używek w ich obecności;
  - c) częstowanie ich papierosami, alkoholem, narkotykami lub innymi używkami;
  - d) pokazywanie i udostępnianie im różnego typu treści nieodpowiednich dla ich wieku i etapu rozwoju.

## **2. Kontakt fizyczny**

- Zadbaj o to, by kontakt fizyczny z małoletnimi jeżeli jest konieczny, był bezpieczny. Pytaj o zgodę na taki kontakt (przed przytuleniem czy pogłaskaniem aby ich pocieszyć czy uspokoić). Kieruj się zawsze profesjonalnym osądem, uwzględniając aktualną sytuację i potrzeby.
- Zachowaj szczególną ostrożność wobec podopiecznego, który doświadczył przemocy. W takich sytuacjach reaguj z wyczuciem oraz pomóż mu w zrozumieniu znaczenia osobistych granic.
- Nie stosuj w swoich działaniach:
  - a) takich form dotyku, o których wiesz, że dany małoletni ich nie akceptuje;
  - b) uścisków i objęć utrudniających im przerwanie kontaktu;
  - c) dotykania piersi, pośladków i okolic intymnych;
  - d) klepania;
  - e) łaskotania;
  - f) całowania;
  - g) kładzenia się i spania koło małoletniego (osoby bezradnej);
  - h) gier i zabaw, w których dochodzi do wyżej opisanych niewłaściwych zachowań;
  - i) jakichkolwiek kar cielesnych.

## **3. Kontakty podczas wyjazdów z małoletnimi**

- Przygotowując wyjazd zadbaj o komfort i bezpieczeństwo podopiecznych. Przeprowadź wcześniej ocenę ryzyka, obejmującą transport i zakwaterowanie.
- Bądź świadomy tego, co robią podopieczni i gdzie przebywają.
- Odpowiednio rozplanuj miejsca noclegowe i sanitarne ze szczególnym uwzględnieniem ich podziału na dziewczęta i chłopców. W razie możliwości przydziel odpowiednim grupom opiekunów tej samej płci.
- Przed wejściem do pokoi zapukaj. Należy unikać sytuacji gdy opiekun pozostaje sam na sam w pokoju z małoletnim. Jeśli nie jest to możliwe, drzwi powinny pozostać otwarte.

## **KODEKS ZACHOWAŃ ZAWIERAJĄCY ZASADY BEZPIECZNYCH RELACJI POMIĘDZY MAŁOLETNIAMI**

### **1. Równe traktowanie i szacunek dla każdej osoby**

- Traktuj innych tak, jak chcesz, aby inni traktowali ciebie.
- Pamiętaj, że każdemu człowiekowi należy się szacunek i troska o jego dobro.
- Bądź tolerancyjny. Szanuj odmienny wygląd, przekonania, poglądy i cechy kolegów/koleżanek. Pamiętaj, że przez różnorodność wzajemnie się ubogacamy.
- Masz prawo do relacji z każdym kolegą/koleżanką. Szanuj jednak wolność osoby, o której uwagę zabiegasz. Ona może nie mieć ochoty na relacje z tobą w danym momencie.
- Zachowaj otwartość i bądź wrażliwy na wszystkie osoby, nawet jeśli nie należą do grona twoich najbliższych przyjaciół. Nie wykluczaj ich ze wspólnych działań, rozmów i aktywności w działaniach duszpasterstwa.

### **2. Zasady komunikacji między małoletnimi**

- Zachowuj życzliwość i szacunek wobec koleżanek/kolegów.
- Pamiętaj, że każdy ma prawo do wyrażenia swojego zdania, myśli i przekonań, o ile nie naruszają one ogólnie przyjętych zasad dobrego wychowania i dobra innych osób.
- Słuchaj innych, gdy mówią. Nie przerywaj im gdy się wypowiadają.
- Zachowuj kulturę słowa w każdej sytuacji. Nie używaj wulgaryzmów.
- Stosuj zwroty grzecznościowe.

### **3. Szacunek dla cudzej własności, prywatności i przestrzeni**

- Szanuj rzeczy osobiste i mienie innych osób.
- Zapytaj, jeśli chcesz pożyczyć od kogoś jakąś rzecz.
- Nie przeglądaj prywatnych rzeczy innych osób bez pytania. Każdy ma prawo do prywatności.
- Nie rób zdjęć, nie nagrywaj ani nie rozpowszechniaj wizerunku kolegów/koleżanek i opiekunów bez ich wyraźnej zgody.
- Pamiętaj, że każdy ma prawo do przestrzeni osobistej. Jeśli inna osoba potrzebuje chwili samotności, uszanuj to. Naruszenie tej przestrzeni może rodzić konflikty.

### **4. Zakaz stosowania przemocy w jakiegokolwiek formie**

- Nie stwarzaj sytuacji, w których ktoś czułby się celowo pomijany, izolowany, wykluczony z grupy.
- Nie stosuj przemocy fizycznej. Szturchanie, popychanie, kopanie czy siłowe przytrzymywanie kolegi/koleżanki narusza jego/jej integralność fizyczną. Szanuj przestrzeń

intymną kolegów/ koleżanek. Nigdy nie dotykaj ich w sposób, który może być uznany za nieprzyzwoity lub niestosowny bądź jest nieakceptowany przez drugą osobę.

- Nie wyśmiewaj, nie obgaduj, nie ośmieszaj, nie zawstydzaj, nie upokarzaj, nie lekceważ i nie obrażaj kolegów/koleżanek.
- Nie wypowiadaj się w sposób obraźliwy o rodzicach i innych osobach bliskich kolegom/koleżankom.
- Nie zwracaj się w sposób wulgarny czy opryskliwy dla innych.
- Pamiętaj, że żarty są wtedy żartami, kiedy nikt z ich powodu nie cierpi. Jeśli jesteś świadkiem takich niewłaściwych zachowań, zainterweniuj i spróbuj pokojowo zakończyć taką sytuację.
- Nie narażaj siebie i innych na sytuacje zagrażające życiu i zdrowiu fizycznemu i psychicznemu.
- Nie wyrażaj negatywnych, prześmiewczych komentarzy na temat m.in. zachowania, pracy, wyglądu kolegów/koleżanek czy dorosłych, w tym opiekunów/wychowawców.

## **5. Szacunek w kontaktach internetowych i zakaz cyberprzemocy**

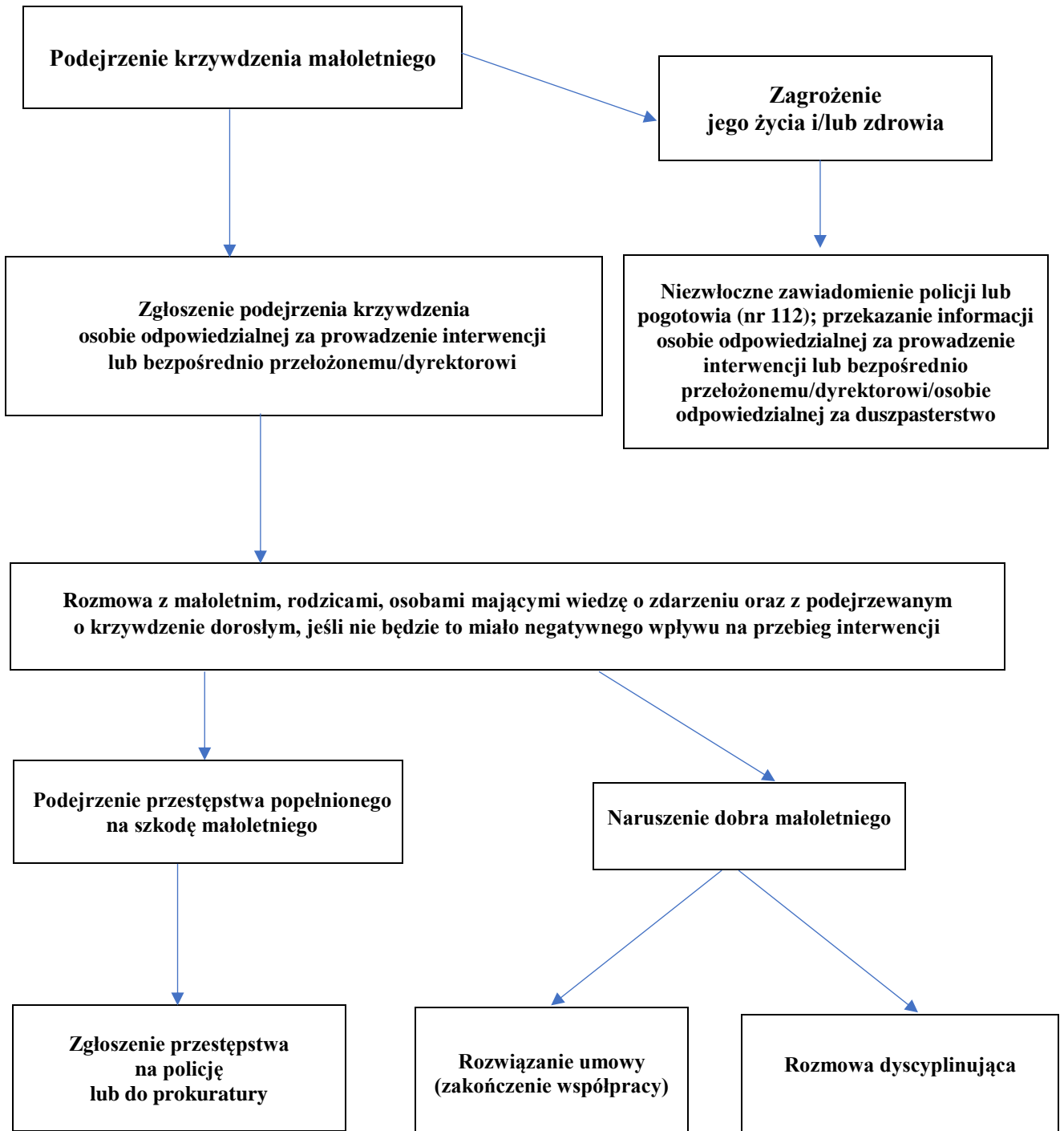
- Szanuj innych i traktuj ich tak, jak chcesz, by traktowali ciebie – dotyczy to wszystkich typów twojej aktywności w sieci.
- Pamiętaj, że po drugiej stronie ekranu jest drugi człowiek. Pamiętaj, że cyberprzemoc często zaczyna się od tzw. „niewinnych żartów”. Nie każdy ma takie samo poczucie humoru. Uważaj na to, co piszesz i co publikujesz. W Internecie nic nie ginie. W świecie wirtualnym łatwo poruszyć lawinę wzajemnych niechęci, co może doprowadzić do konkretnych form przemocy, które mogą mieć negatywne i bolesne konsekwencje.
- Nie udostępniaj kontaktów do innych osób, bez ich zgody.
- Dbaj o swój oraz innych wizerunek w sieci – nie publikuj wrażliwych danych, powierzonych ci informacji oraz zdjęć i filmów ośmieszających innych. Szanuj ich prywatność.
- Chronь intymność swoją i innych. Nie wysyłaj i nie udostępniaj zdjęć lub filmów, które by ją naruszały.
- Sprzeciwiaj się hejtowi, sam nie publikuj obrażających i agresywnych komentarzy oraz reaguj, gdy zauważysz, że ktoś jest poniżany w Internecie. Nie przesyłaj dalej ośmieszających wiadomości. Zgłoś takie działania odpowiednim osobom.
- Nie prowokuj innych do niepotrzebnych, nieuzasadnionych kłótni. Trolling, stalking, świadome poniżanie, nękanie i zaczepki są zachowaniami niedopuszczalnymi.
- Nie wykluczaj swoich rówieśników z grup w mediach społecznościowych z powodu swoich prywatnych niechęci.
- Nie podszywaj się w Internecie pod inne osoby. Takie zachowanie w cyberprzestrzeni jest kradzieżą tożsamości. To jest przestępstwo.
- Jeżeli zauważysz, że ktoś nie wylogował się ze swojego konta, nie wykorzystuj tej sytuacji do działań, które przyniosłyby mu szkodę, ale życzliwie poinformuj go o jego nieuwadze.
- Pamiętaj, że groźby, pomówienia, nawoływanie do nienawiści, prześladowanie, ośmieszanie w cyberprzestrzeni są karalne. Twoje działania w sieci nie są anonimowe.

## **6. Sposoby pokojowego rozwiązywania konfliktów**

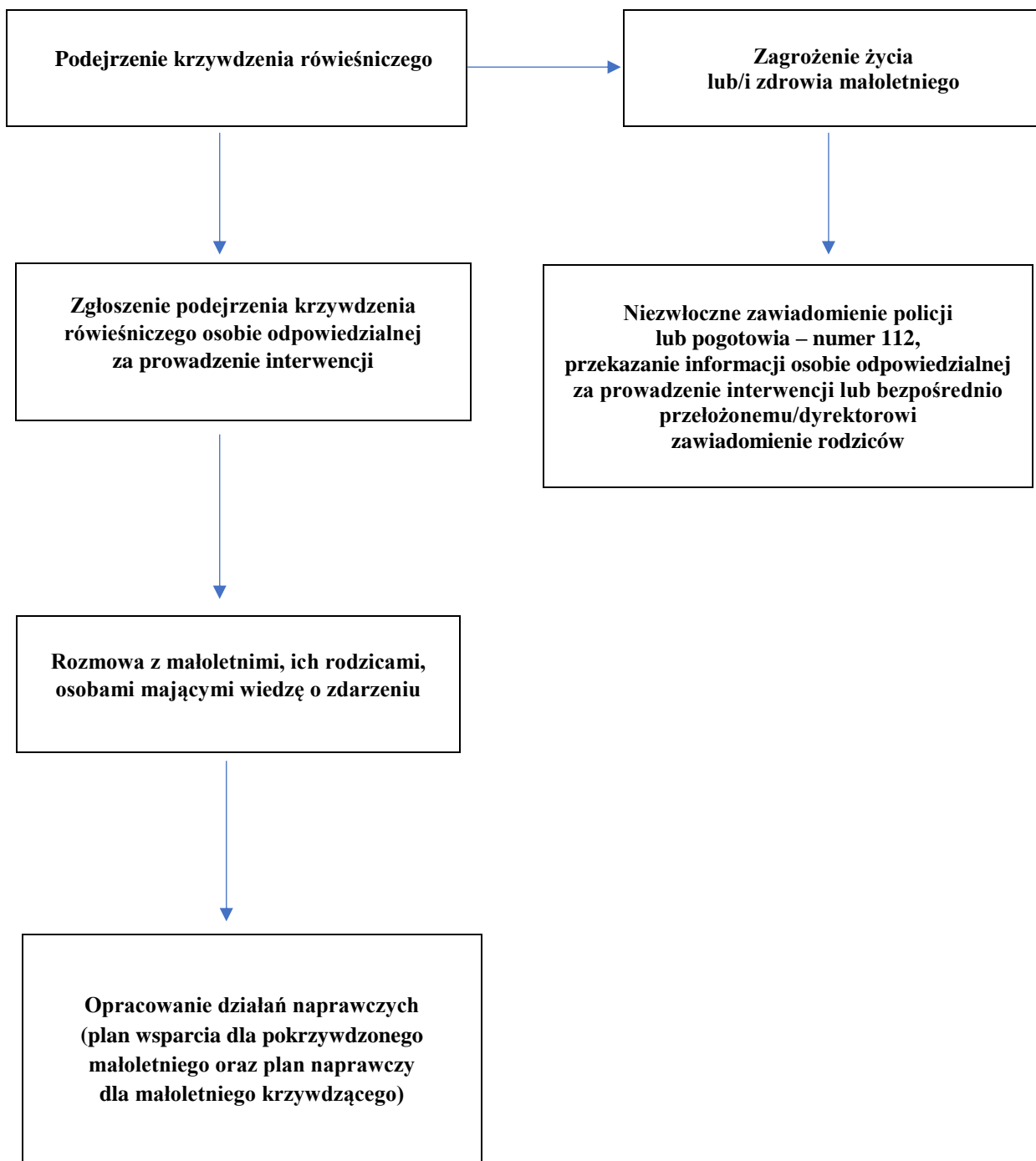
- Wycisz się, uspokój, zatrzymaj niepotrzebną kłótnię, zanim stracisz nad sobą kontrolę. Zastanów się co chcesz osiągnąć. Jeśli to możliwe, podejmij spokojną rozmowę z drugą stroną.
- Słuchaj drugiej osoby. Dopytaj o jej odczucia i oczekiwania. Podsumuj to, co usłyszałeś/usłyszałaś dla upewnienia się, czy dobrze zrozumiałeś/zrozumiałaś jej komunikat. Nigdy nie neguj tego, że ktoś w zupełnie inny sposób niż ty odbiera daną sytuację.
- Jeśli nie uda się wam dojść do porozumienia, poproś o pomoc osobę dorosłą. Porozmawiaj o tym z twoimi rodzicami. Trudnych konfliktów nie rozwiązuj samodzielnie.
- Nie bądź obojętny, gdy komuś dzieje się krzywda. Zawsze poinformuj o tym osobę dorosłą (siostrę zakonną, duszpasterza, wychowawcę czy swoich rodziców).

**SCHEMAT INTERWENCJI**

**Podjęcie krzywdzenia ze strony dorosłego włączonego  
w dzieła/duszpasterstwo Zgromadzenia**



## **Podjęcie krzywdzenia rówieśniczego**



## Załącznik 9

### Notatka służbowa z przyjęcia zgłoszenia przemocy wobec dziecka

<b>Data i czas zgłoszenia<sup>1</sup></b>	
<b>Dane dziecka<sup>2</sup></b>	
<b>Forma krzywdzenia, miejsce, okoliczności towarzyszące<sup>3</sup></b>	
<b>Świadkowie<sup>4</sup></b>	

<sup>1</sup> Zapisz dokładną datę i godzinę, kiedy incydent został zgłoszony.

<sup>2</sup> Podaj imię i nazwisko dziecka, wiek, adres zamieszkania (jeśli dostępny), szkołę oraz wszelkie inne istotne informacje.

<sup>3</sup> Opisz dokładnie to, co zostało zgłoszone, włączając miejsce, czas i wszelkie istotne szczegóły zdarzenia (możesz zacytować zwroty użyte przez dziecko lub inną osobę zawiadamiającą).

<sup>4</sup> Jeśli istnieją, uwzględnij dane wszelkich świadków incydentu, w tym ich imiona, nazwiska, adresy i numery telefonów kontaktowych. Mogą to być również osoby, którym dziecko wcześniej zgłaszało przemoc.

<b>Forma podjętej interwencji<sup>5</sup></b> <i>(zakreślić właściwe)</i>	<b>zawiadomienie o podejrzeniu popełnienia przestępstwa</b>	<b>wniosek o wgląd w sytuację dziecka/rodziny</b>	<b>inny rodzaj interwencji (jaki?)</b> ..... .....
<b>Dane organu/placówek/osób/instytucji, do których zgłoszono interwencję i z którymi się kontaktowano<sup>6</sup></b>			

.....

*data/ podpis*

<sup>5</sup> Opisz kroki, które podjęto w odpowiedzi na zgłoszenie, w tym komunikację z organami ścigania, rodzicem/rodzicami/opiekunem/opiekunami, działania w celu zapewnienia bezpieczeństwa dziecka, itp.

<sup>6</sup> Wymień wszelkie instytucje lub osoby, z którymi został nawiązany kontakt w związku z incydem.

## WAŻNE KONTAKTY I INSTYTUCJE ŚWIADCZĄCE POMOC

### 1. Kontakt do osób odpowiedzialnych w Zgromadzeniu

Przełożona generalna: ul. Łowiecka 3, 30-106 Kraków;  
tel. 12 424 92 00 lub 12 424 92 15;  
e-mail [serafgen@pro.onet.pl](mailto:serafgen@pro.onet.pl)

Przełożona Prowincji Oświęcimskiej: Pl. Kościuszki 8, 32-600 Oświęcim;  
tel. 33 842 47 50;  
e-mail [serafos@wp.pl](mailto:serafos@wp.pl)

Przełożona Prowincji Poznańskiej: ul. Bednarska 20, 60-571 Poznań;  
tel. 61 847 50 17;  
e-mail [serafitkipoznan@pro.onet.pl](mailto:serafitkipoznan@pro.onet.pl)

Przełożona Prowincji Rzeszowskiej: ul. Łukasiewicza 16b, 35-604 Rzeszów;  
tel. 17 857 50 13;  
e-mail [serafprzem@pro.onet.pl](mailto:serafprzem@pro.onet.pl)

#### Osoba odpowiedzialna za prewencję

s. Małgorzata Agata Gromada, e-mail [serafitki.ochrona@gmail.com](mailto:serafitki.ochrona@gmail.com)

#### Osoba odpowiedzialna za przyjmowanie zgłoszeń (delegatka)

s. Klaudia Dorota Filip, e-mail [serafitki.delegat@gmail.com](mailto:serafitki.delegat@gmail.com)

### 2. Dane teleadresowe innych instytucji wspierających dzieci i młodzież

Rzecznik Praw Dziecka, ul. Chocimska 6, 00-791 Warszawa; e-mail [rpd@brpd.gov.pl](mailto:rpd@brpd.gov.pl)  
tel. 22 583 66 00

Centrum Ochrony Dziecka, Uniwersytet Ignatianum w Krakowie ul. Kopernika 26  
31-501 Kraków; e-mail [cod@ignatianum.edu.pl](mailto:cod@ignatianum.edu.pl)  
tel. 785 032 106 lub 785 042 123 (tel. do biura COD)

Fundacja Świętego Józefa Konferencji Episkopatu Polski, skwer Kard. Wyszyńskiego 6  
01-015 Warszawa, e-mail [kontakt@fsj.org.pl](mailto:kontakt@fsj.org.pl)  
lub dział prewencji/szkoleń: [prewencja@fsj.org.pl](mailto:prewencja@fsj.org.pl); tel. 504 795 357 (pn.-pt. w godz. 8.30-16.30)

Fundacja Dajemy Dzieciom Siłę, ul. Mazowiecka 12/25, 00-048 Warszawa,  
e-mail: [biuro@fdds.pl](mailto:biuro@fdds.pl); tel. 22 616 02 68

### **3. Telefony zaufania**

Telefon zaufania dla dzieci i młodzieży – Rzecznik Praw Dziecka 800 12 12 12

Telefon zaufania dla dzieci i młodzieży – Fundacja Dajemy Dzieciom Siłę - 116 111

Telefon dla rodziców i nauczycieli w sprawie bezpieczeństwa dzieci – Fundacja

Dajemy Dzieciom Siłę 800 100 100

Telefon zaufania *Siostry dla Skrzywdzonych* - 798 009 615 (środy od 19.00 do 21.00 oprócz sierpnia)

Telefon zaufania *Zranieni w Kościele* - 800 280 900 (wtorki od 19.00 do 22.00)

### **4. Kontakty do delegatów ochrony dzieci i młodzieży w poszczególnych diecezjach i zakonach: <https://ochrona.episkopat.pl/delegaci-diecezjalni/>**

### **5. Telefony alarmowe i pomocowe**

Służby ratunkowe **112**

Najbliższy komisariat policji:

Ośrodek Pomocy Społecznej:

Poradnia psychologiczno-pedagogiczna: